



Pôle ESS

CENTRE
BRETAGNE

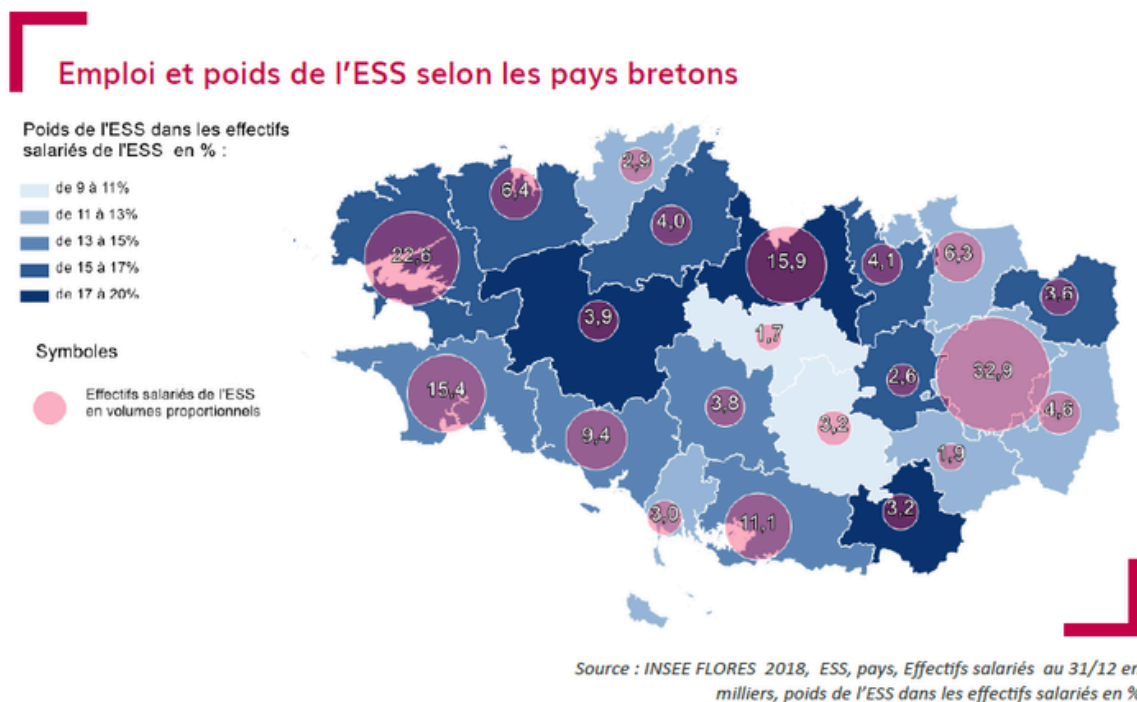
LE RÉSEAU
DES ACTEURS
ENGAGÉS SUR
LEUR TERRITOIRE

Projet stratégique
2025-2030



www.adess-centrebretagne.bzh

> L'ESS en Centre Bretagne



En Centre Bretagne (Pays de Loudéac et Pontivy), ce sont près de 12% des salarié·es qui travaillent dans des structures de l'économie sociale et solidaire.

Avec 9.5% des salarié·es travaillant dans l'ESS, Loudéac Communauté arrive en avant-dernière position des Pays pour le poids de l'ESS dans l'économie bretonne, taux inférieur à la moyenne nationale.

À contrario, le Pays de Pontivy concentre 13.6% des salarié·es du territoire dans l'ESS, bien supérieur à la moyenne nationale (10.3%) et plaçant ainsi le pays au 12ème rang de Bretagne.

L'ESS du territoire se caractérise par l'importance des associations, qui représentent la majorité des effectifs salariés de l'ESS du territoire (80% sur LCBC et 91% sur le Pays de Pontivy).

Les coopératives sont quant à elles plus présentes sur Loudéac Communauté que sur le Pays de Pontivy, essentiellement dans la sphère agricole et agro-alimentaire.



Entre 35% et 40% des emplois de l'ESS du territoire se situent dans l'action sociale (33% en Bretagne).

Le territoire se distingue notamment par le poids de l'emploi dans l'hébergement médico-social (personnes handicapées, âgées, en difficultés), et par une sur-représentation très marquée de l'aide par le travail sur Loudéac Communauté.

Le territoire se distingue également par le poids de l'ESS dans l'enseignement, avec une proportion très importante d'établissements d'enseignement privé sous statut associatif sur le Pays de Pontivy et l'implantation d'activités de formation continue d'adultes et de l'enseignement culturel sur Loudéac Communauté.

En revanche, les secteurs de l'animation socio-culturelle, sont sous-représentés sur le territoire. Loudéac Communauté se distingue cependant pour ses effectifs salariés dans le domaine du sport, supérieur à la moyenne régionale.

> L'ADESS Centre Bretagne : Histoire et structuration

L'ADESS Centre Bretagne est née le 17 décembre 2016. Elle est le 17ème pôle ESS créé en Bretagne.

L'étude de préfiguration financée par la Région Bretagne a montré la pertinence de créer un pôle ESS sur le Centre Bretagne : besoin des actrices et acteurs de se mettre en réseau, de diversifier l'activité économique sur le territoire et de porter des projets collectifs innovants.



L'étude a également montré l'envie d'aller vers une coopération ouverte avec les territoires limitrophes au Pays Centre Bretagne, et notamment avec le Pays de Pontivy. Un travail partenarial a été mené en 2016 et 2017 avec le Conseil de développement du Pays de Pontivy afin de poursuivre la mobilisation des actrices locales et acteurs locaux, en vue de la création d'une antenne du pôle ESS. Celle-ci a vu le jour début 2018.

Depuis 6 ans, L'ADESS Centre Bretagne est donc le pôle ESS des bassins de Pontivy et Loudéac et œuvre pour le développement de l'ESS sur l'ensemble du Centre Bretagne.

L'association, constituée des actrices et acteurs ESS du territoire, a pour missions :

- D'accompagner le développement économique de l'ESS (par l'appui aux porteuses et porteurs de projets dans leur création d'activités, et l'accompagnement des entreprises dans leur développement).
- De promouvoir l'ESS auprès des structures locales et du grand public.

Depuis sa création en 2017, le pôle d'Économie Sociale et Solidaire du Centre Bretagne a pu :

Accompagner de manière croissante les porteuses et porteurs de projets et entreprises du territoire

D'une trentaine d'entretiens-conseils par an en 2018, le pôle assure aujourd'hui entre 40 et 50 entretiens-conseils par an.

Accompagner et appuyer la création de structures de l'ESS sur le territoire

La cantine des halles, l'épicerie associative de Stival, la CIAP 56, la plateforme de mobilité en Centre Bretagne, Alimentation Bien Commun, Une échoppe formidable, PICSEL Pondi (club cigales d'épargne citoyenne), A pas de fourmis, l'effet papillon, ...



Accompagner la question de la reprise-transmission d'entreprises

Pilotage pendant 3 ans d'un programme de sensibilisation à la reprise-transmission en SCOP (100 entreprises contactées, une soirée témoignage, une information en direction du personnel des cabinets d'expertise-comptable et des banques du territoire).

Réaliser des études pour appuyer le développement de l'emploi et l'entrepreneuriat en ESS

- Mutualisation d'emplois et de matériels : l'étude a permis la création d'un accès non fiscalisé à l'emploi partagé chez ACTISS et une plateforme numérique d'échange de matériels entre structures de l'ESS.
- Problématiques de ressources humaines (RH) et qualité de l'emploi dans les structures de l'ESS : l'étude a permis la création de webinaires, conférences, ateliers, formations...
- Pratiques et besoins des entrepreneuses et entrepreneurs ESS : l'étude a permis l'expérimentation de sessions d'émergence en 2023 et 2024, mobilisant à chaque fois une dizaine de porteuses et porteurs de projets.

Accompagner les collectivités, les actrices locales et les acteurs locaux pour répondre à des besoins de territoire

- Étude de préfiguration de la plateforme de mobilité centre bretonne « Ker Breizh Mobilité ».
- Accompagnement de la ville de Pontivy pour la structuration du tiers-lieu des halles.
- Accompagnement de la ville de St Caradec à l'émergence d'idées pour la requalification de la gare.
- Animation du carrefour social sur LCBC.



Sensibiliser les jeunes à l'entrepreneuriat collectif

- Coordination des comités locaux CJS pendant 5 ans.
- Interventions en milieu scolaire et en formations professionnelles, organisation de forum de l'ESS.

Piloter un programme événementiel annuel

- 5 à 10 événements (visites, ateliers, échanges...).
- Création d'une exposition « textile et réemploi » pour valoriser les structures locales de la filière.

Depuis sa création, le pôle permet donc :

Pour les adhérents :

- **D'informer** les structures.
- **De fédérer** autour de valeurs communes.
- **De partager les bonnes pratiques**, des conseils, soutien et valorisation.
- **De mettre en valeur** les structures : adhérer c'est se donner une visibilité plus positive, une meilleure image.
- **De créer une appartenance territoriale**, au-delà des limites administratives.
- De rompre l'isolement, de donner du sens et de la convivialité.
- **D'accéder à des ressources** : salariées, coopération, compétences.

Pour le territoire :

- **De communiquer, sensibiliser, faire connaître l'ESS** et les structures présentes sur le territoire.
- **D'accueillir et accompagner** les entreprises, les porteuses et porteurs d'idées et de projets en ESS.



- D'offrir une vision alternative à l'économie capitaliste.
- D'expérimenter : apporter des idées pour répondre à des besoins non pourvus.
- D'accompagner des partenariats : créer du lien entre actrices, acteurs, citoyennes et citoyens.
- D'être un outil de transformation du territoire.

> Une année de réflexion : entre priorités locales et structuration régionale

Depuis deux ans, les 21 organisations du réseau régional dont l'ADESS fait partie (Pôles ESS, Cress, Tags) explorent et étudient de nouvelles manières de s'organiser ensemble pour mieux accompagner le développement de l'ESS en Bretagne. L'année 2024 est une année charnière où des décisions fortes sont prises sur une structuration collective.

Cette année de transition est une bonne occasion pour prendre le temps, entre adhérent·es du centre Bretagne, de se réapproprier une jeune histoire collective et de se redonner un cap, pour les 5 prochaines années !



> Axes prioritaires pour les 5 prochaines années

CONSTRUIRE UNE ESS INCARNÉE ET RECONNUE

Fédérer et faire coopérer actrices et acteurs

ENJEUX ET DÉFIS POUR DEMAIN

- Faire coopérer les actrices et acteurs pour relever les défis.
- Développer le pôle pour une présence plus forte au local.
- Donner de la résonance aux initiatives.
- Incarner physiquement l'ESS sur le territoire (village de l'ESS, maison de l'ESS).

Ambitions : Le pôle ESS rassemble la grande majorité des structures ESS du territoire, tous secteurs confondus, et est identifié auprès de toutes et tous comme un acteur ressource incontournable du territoire.



Chantiers - Actions :

- Faire des salarié·es et des bénévoles des structures adhérentes des ambassadrices et ambassadeurs : sensibilisation dans les structures (petit-déj, jeux, échanges thématiques...).
- Créer plus de lien entre les adhérent·es, de manières conviviales et informelles (séminaire, apéro...).
- Faciliter la mutualisation d'outils, de réflexions et d'expériences.



Convaincre et sensibiliser tous les publics Montrer les modèles qui fonctionnent

ENJEUX ET DÉFIS POUR DEMAIN

- Fédérer tous les milieux sociaux, dépasser l'entre-soi, convaincre les non-convaincu·es.
- S'adresser particulièrement aux jeunes et jeunes adultes.
- Montrer les modèles qui fonctionnent et leurs diversités.

Ambitions : L'ensemble des habitant·es, actrices et acteurs du Centre Bretagne connaissent l'ESS et la pertinence des projets collectifs comme réponses innovantes aux besoins du territoire.



Chantiers - Actions :

- Actions de communication : en investissant de nouveaux outils, notamment les réseaux sociaux, en développant le site internet (création de podcasts...).
- Plus de portraits d'adhérent·es, actrices et acteurs.
- Se faire connaître auprès des élu·es et des communes.
- Développer des actions innovantes d'éducation des jeunes à l'entrepreneuriat collectif.



FAVORISER LE DÉVELOPPEMENT DU CENTRE BRETAGNE PAR L'ESS

Apporter une réponse de l'ESS structurée et professionnelle aux porteuses et porteurs de projets qui souhaitent participer à la transformation de la société

ENJEUX ET DÉFIS POUR DEMAIN

- Faciliter l'implantation et le développement de projets économiques collectifs sur le territoire du Centre Bretagne.
- Permettre l'accès à une offre d'accompagnement collective et individuelle, adaptée au stade d'avancement du projet, en proximité.

Ambitions : Le pôle ESS est reconnu comme la porte d'entrée de toutes les porteuses et tous les porteurs de projets du territoire, et dispose d'une palette d'outils pour faciliter l'accompagnement à chaque stade d'avancement du projet.

Chantiers - Actions :

- Accueil-Information-Orientation : chaque porteuse et porteur de projet est accueilli·e et bénéficie de conseils et contacts pour le développement de son projet. Accueil individuel ou collectif (en partenariat avec d'autres structures de l'accompagnement économique).
- Sessions d'émergence : mise en place, a minima, d'une session d'émergence par an sur le territoire.
- Accompagnement à la structuration : entretiens individuels réguliers, ateliers collectifs thématiques et d'échanges de pratiques...



Soutenir les structures de l'ESS dans leur développement et les engager à mettre en cohérence leurs valeurs et leurs pratiques

Organiser des temps de formations, de rencontres et d'échanges thématiques

ENJEUX ET DÉFIS POUR DEMAIN

- Faciliter l'engagement associatif.
- Favoriser l'épanouissement, la montée en compétences et le questionnement des pratiques professionnelles.

Ambitions : Le pôle ESS est reconnu comme un lieu ressource pour l'ensemble des structures ESS. Les salarié·es et bénévoles y trouvent des espaces pour échanger, se former et monter en compétences dans leurs pratiques, professionnelles et bénévoles. Le pôle ESS est reconnu comme un lieu d'aide, d'apport de solutions et de soutien en cas de difficultés.

Chantiers - Actions :

- Organisation d'une formation collective par an à destination des salarié·es des structures adhérentes.
- Organisations de temps d'échanges, formations et ateliers thématiques.
- Développement d'outils mutualisés au service des structures adhérentes du territoire.



Structuration des filières économie circulaire

ENJEUX ET DÉFIS POUR DEMAIN

- Accompagner les démarches en cours.
- Appuyer les réseaux économie circulaire et réemploi du territoire.
- Agir sur les questions du gaspillage alimentaire et de la gestion des déchets.



Ambitions : Le pôle ESS a accompagné la structuration de réseaux thématiques sur le territoire donnant plus d'impact aux acteurs concernés. De nouveaux projets structurants entre actrices, acteurs ont émergé et se sont développés.

Chantiers - Actions :

- Poursuivre les rencontres entre actrices et acteurs pour faciliter l'interconnaissance et construire une meilleure articulation locale.
- Construire des outils de communication pour rendre visible les réseaux existants.
- Travailler à un espace, un lieu commun des actrices et acteurs réemploi.



Qualité de l'emploi : montrer la plus-value des modèles de l'ESS et améliorer nos pratiques

ENJEUX ET DÉFIS POUR DEMAIN

- Améliorer les pratiques de nos structures pour incarner au mieux les valeurs défendues.
- Être en capacité d'objectiver, donner à voir les bonnes pratiques (en quoi les salariées et salariés de l'ESS sont plus heureux ?).

Ambitions : Les structures ESS du territoire ont progressé sur la qualité de l'emploi dans leur organisation. Elles sont informées, formées et outillées sur les bonnes pratiques RH et notamment sur la prévention des VSST (violences sexistes et sexuelles au travail). Le pôle ESS est en capacité de donner à voir la plus-value des organisations de l'ESS sur le bien-être au travail. Le pôle ESS est lui-même exemplaire dans l'organisation et la gestion du travail de ses salarié·es.

Chantiers - Actions :

- Groupe de parole « employeuses et employeurs » pour échanger sur les situations vécues (télétravail, gestion du temps, relations, conflits...).
- Prévention des VSST : avoir au sein du pôle des référent·es et des ressources pour faire du lien, sensibiliser et avoir une procédure.
- Questionnaire à destination des salarié·es : « quelle est pour moi la qualité de l'emploi ? ».
- Boite à outils avec capitalisation des actions, événements, questionnaires...
- Comment prendre conscience collectivement des contraintes liées au poste (horaires, jours de travail) ?
Différents niveaux, statuts, intégration.



Faire du Centre Bretagne un territoire d'expérimentation de solutions innovantes

Alimentation de qualité, sécurité sociale de l'alimentation

ENJEUX ET DÉFIS POUR DEMAIN

- Permettre une alimentation de qualité pour toutes et tous en Centre Bretagne.
- Répondre à la précarité alimentaire prégnante en zone rurale.
- Développer une sécurité sociale de l'alimentation en Centre Bretagne.

Ambitions : L'économie sociale et solidaire a apporté des réponses concrètes aux enjeux d'alimentation locale pour toutes et tous. Les structures ESS agissant sur la filière de la production à la distribution sont renforcées, visibles et travaillent ensemble au développement des circuits courts.

Chantiers - Actions :

- Créer un groupe de travail avec les actrices et acteurs ESS du territoire afin d'avancer concrètement sur des actions autour de la SSA (Sécurité Sociale Alimentaire) et du développement des circuits courts sur le territoire.
- Se faire le relai auprès des structures publiques et privées du territoire des actions, ressources et compétences portées par les acteurs de l'ESS sur ce sujet.



Accompagnement à la structuration de réponses économiques collectives à des besoins non couverts sur les territoires

ENJEUX ET DÉFIS POUR DEMAIN

- Apporter une expertise auprès des collectivités locales pour le développement de projets d'innovation sociale.
- Appuyer la mise en œuvre d'expérimentation et de projets collectifs territoriaux.

Ambitions : Les élu·es, actrices locales et acteurs locaux s'appuient sur le pôle pour construire des réponses aux besoins détectés sur leur territoire.

Chantiers - Actions :

- Animations et accompagnement pour mobiliser le territoire et faire émerger des idées.
- Réalisation d'études d'opportunité pour le développement de nouveaux outils économiques en réponse à des besoins territoriaux préalablement identifiés.
- Participation aux espaces de concertation locaux pour présenter les outils de l'ESS au service du développement des territoires.



Vous Adhérez AUX VALEURS ?

> REJOIGNEZ-NOUS !



L'Association de Développement
de l'Economie Sociale et Solidaire c'est :

1 PÔLE, 2 ANTENNES

Loudéac Communauté



06 79 11 54 43

a.dubois@adess-centrebretagne.bzh

Pays de Pontivy



07 72 34 26 44

c.hervieux@adess-centrebretagne.bzh

06 33 47 62 63

t.corrigan@adess-centrebretagne.bzh